

# Dasar-dasar Ilmu Ekonomi

Pertemuan Ke 2

## Mekanisme Pasar

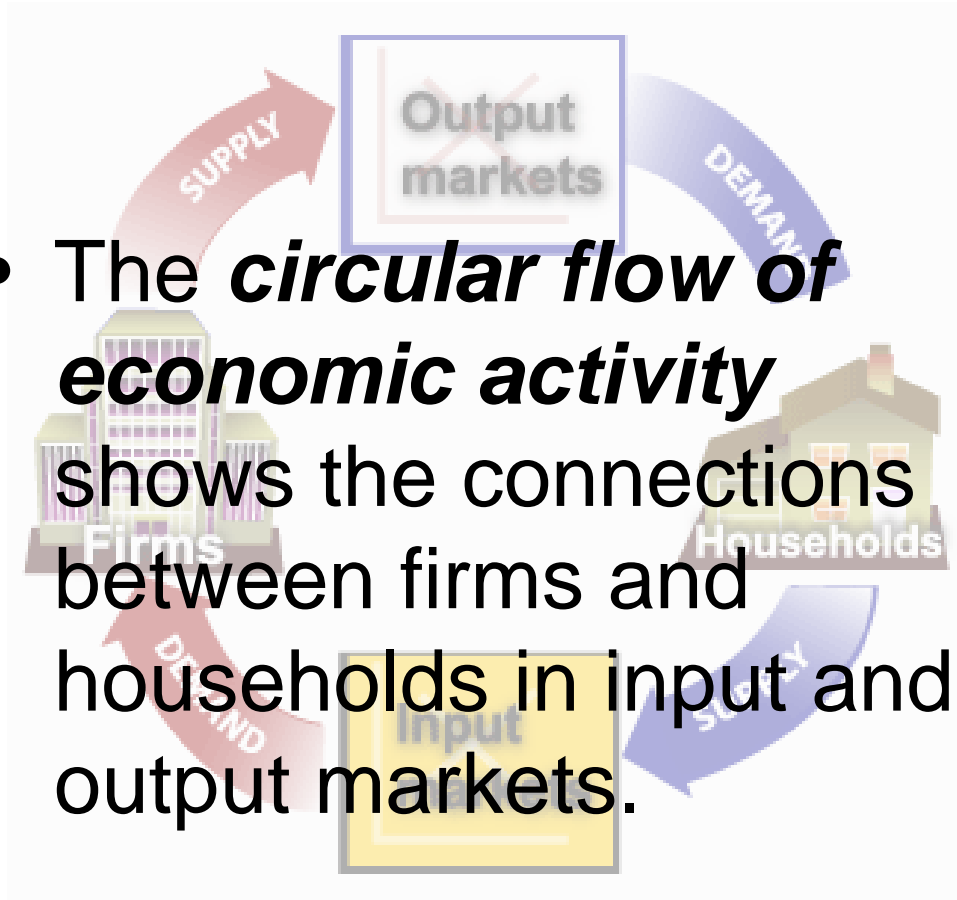


# The Basic Decision-Making Units

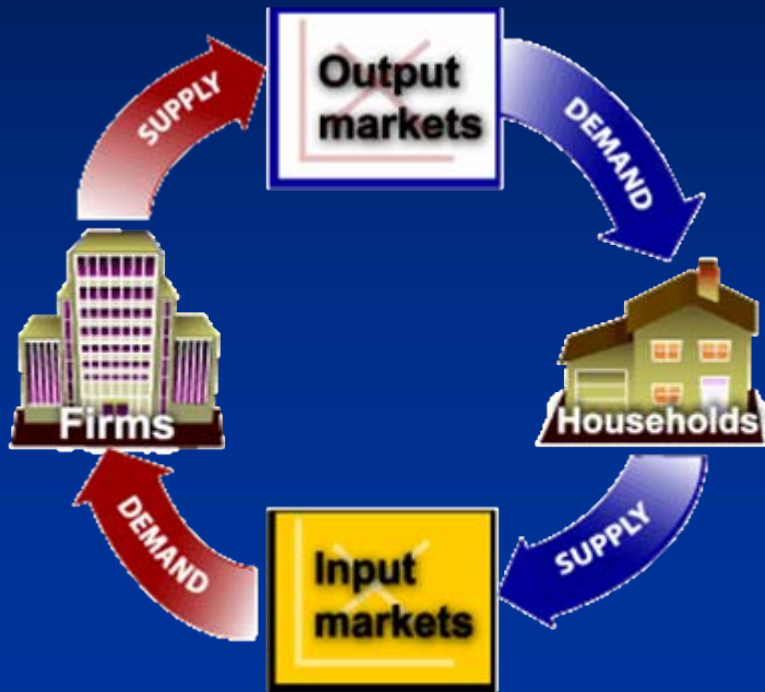
- A ***firm*** is an organization that transforms resources (inputs) into products (outputs). Firms are the primary producing units in a market economy.
- An ***entrepreneur*** is a person who organizes, manages, and assumes the risks of a firm, taking a new idea or a new product and turning it into a successful business.
- ***Households*** are the consuming units in an economy.

# The Circular Flow of Economic Activity

- The ***circular flow of economic activity*** shows the connections between firms and households in input and output markets.



# Input Markets and Output Markets



- Payments flow in the opposite direction as the physical flow of resources, goods, and services (counterclockwise).

- **Output, or product, markets** are the markets in which goods and services are exchanged.
- **Input markets** are the markets in which resources—labor, capital, and land—used to produce products, are exchanged.

# PASAR INPUT & PASAR OUTPUT

- **Pasar output** (*pasar produk*) adalah pasar di mana barang dan jasa diperjualbelikan
- **Pasar input** (*pasar faktor*) adalah pasar di mana sumber daya (tenaga kerja, modal, dan tanah) yang dipakai dalam produksi diperjualbelikan

# PERMINTAAN DALAM PASAR PRODUK/OUTPUT

---

- Permintaan rumah tangga atas *kuantitas* dari output atau permintaan ditentukan oleh:
  - *Harga produk*
  - *Pendapatan saat ini* dari rumah tangga
  - *Harga produk alternatif* yang tersedia
  - *Selera dan preferensi* rumah tangga
  - *Ekspektasi* masa depan rumah tangga terkait mengenai pendapatannya, kekayaannya dan harga produk

# KUANTITAS YANG DIMINTA

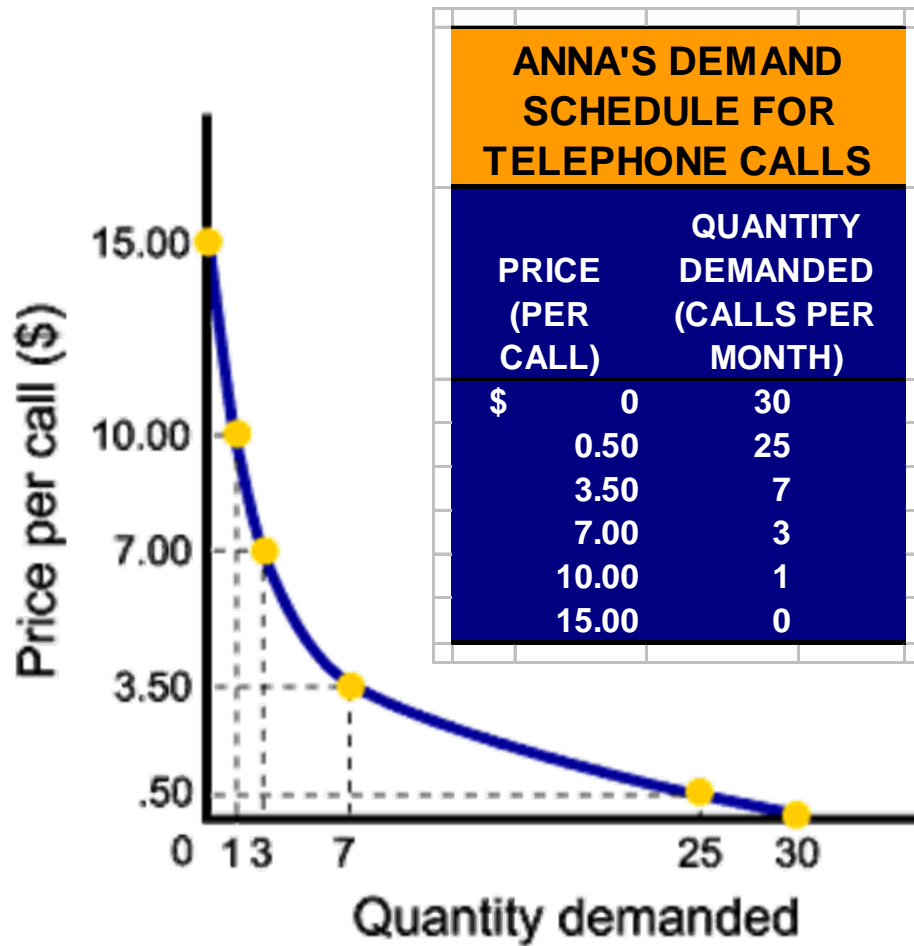
- **Kuantitas yang diminta** (*quantity demanded*) adalah *jumlah unit* produk yang dibeli rumah tangga dalam periode tertentu, jika rumah tangga mampu membeli semua kebutuhannya dengan harga pasar saat itu

# PERUBAHAN KUANTITAS DIMINTA VS PERUBAHAN PERMINTAAN

- *Kuantitas yang diminta* per periode dipengaruhi oleh *perubahan harga*
- *Permintaan (demand)* dipengaruhi oleh:
  - Perubahan pendapatan
  - Harga produk lain
  - Selera
  - Ekspektasi

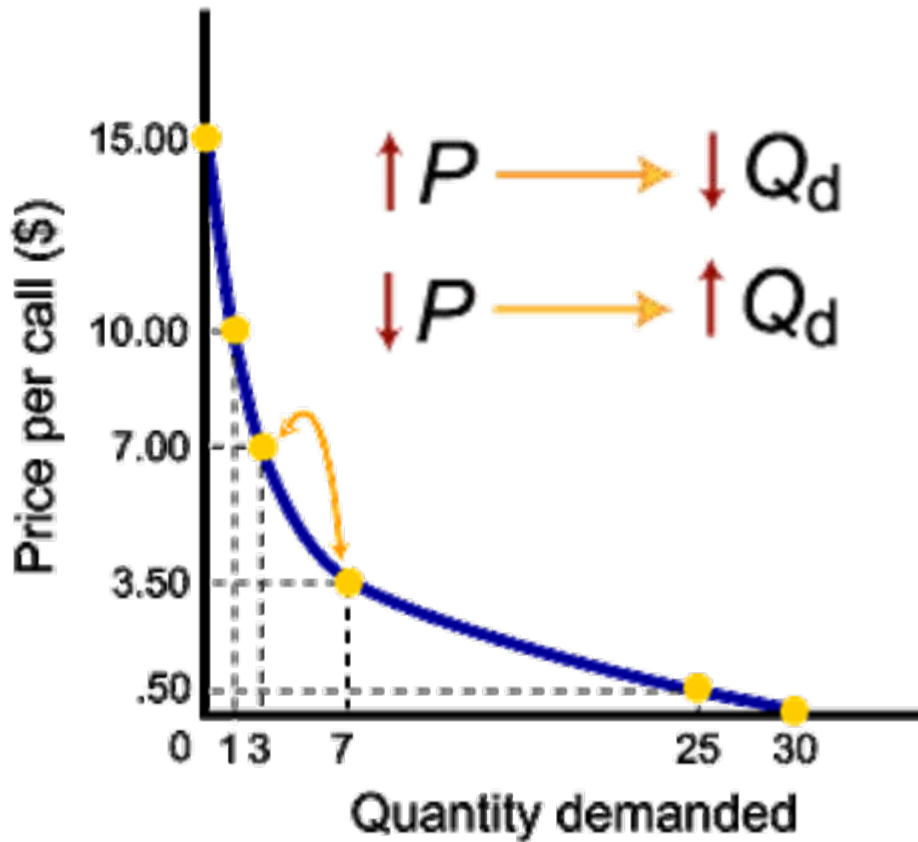


# The Demand Curve



- **Kurva permintaan** adalah grafik yang menggambarkan seberapa banyak produk tertentu yang akan dibeli oleh rumah tangga pada beberapa variasi harga

# The Law of Demand



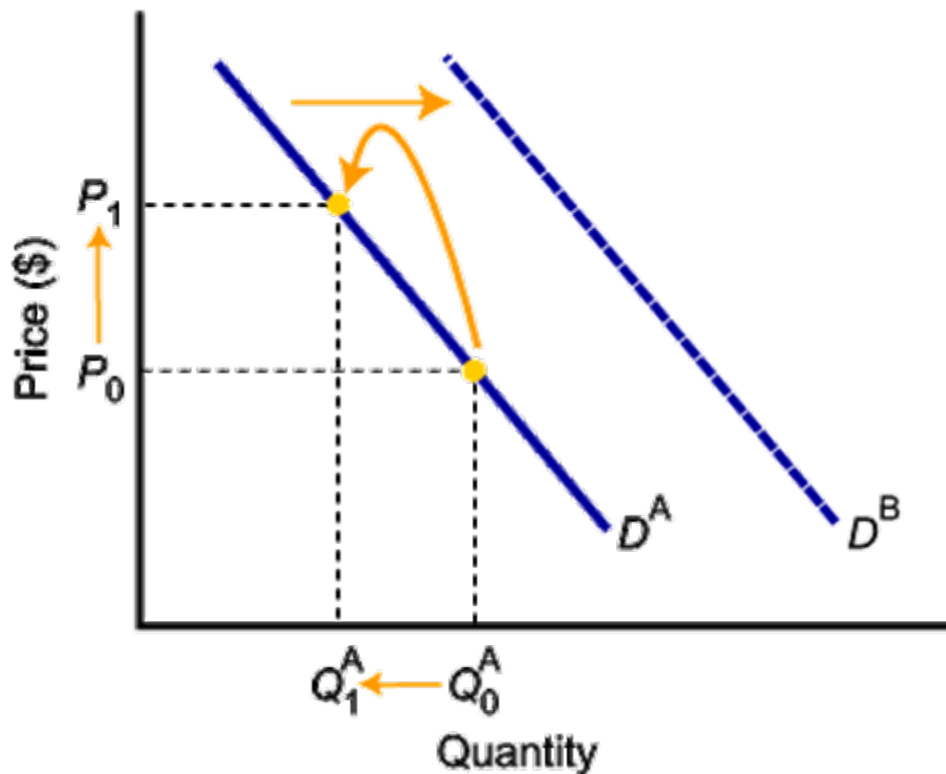
- **Hukum permintaan** menyatakan *hubungan negatif atau terbalik* antara harga dan kuantitas yang diminta
- This means that demand curves slope downward.

# PENENTU LAIN ATAS PERMINTAAN RUMAH TANGGA

---

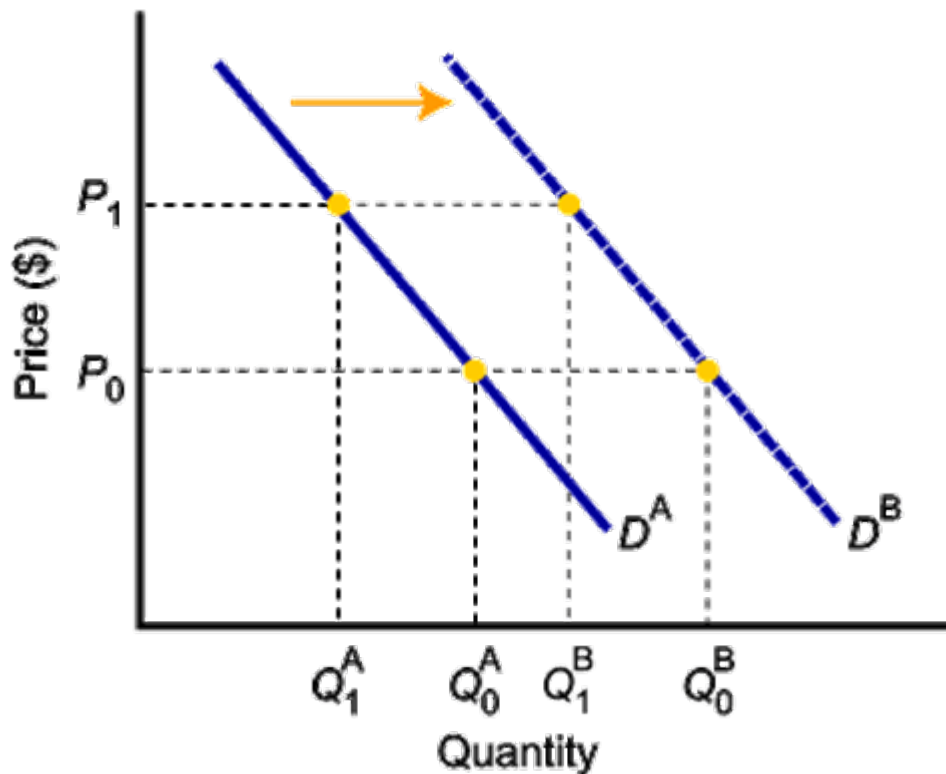
- **Pendapatan** (*income*) adalah *ukuran aliran* yang berupa jumlah penerimaan rumah tangga pada periode tertentu
- Barang Lain (Substitusi atau Komplementer)
- Selera

# Shift of Demand Versus Movement Along a Demand Curve



- A change in **demand** is not the same as a change in **quantity demanded**.
- In this example, a higher price causes lower **quantity demanded**.
- Changes in determinants of demand, other than price, cause a change in **demand**, or a **shift** of the entire demand curve, from  $D_A$  to  $D_B$ .

# A Change in Demand Versus a Change in Quantity Demanded



- When ***demand shifts*** to the right, demand increases. This causes ***quantity demanded*** to be greater than it was prior to the shift, ***for each and every price level.***

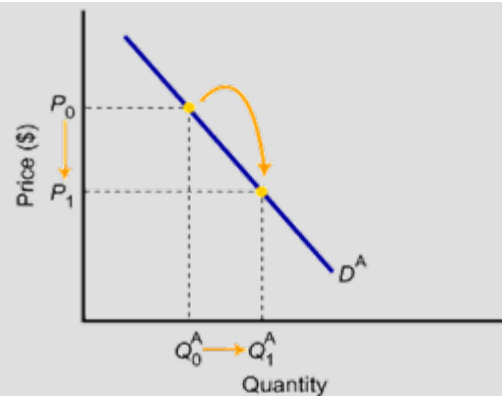
# A Change in Demand Versus a Change in Quantity Demanded

To summarize:

Change in price of a good or service leads to



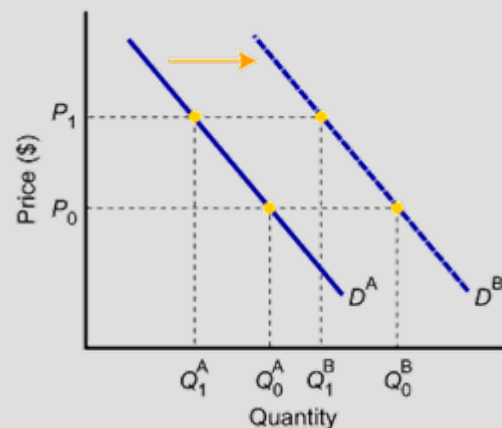
Change in *quantity demanded*  
**(Movement along the curve).**



Change in income, preferences, or prices of other goods or services leads to

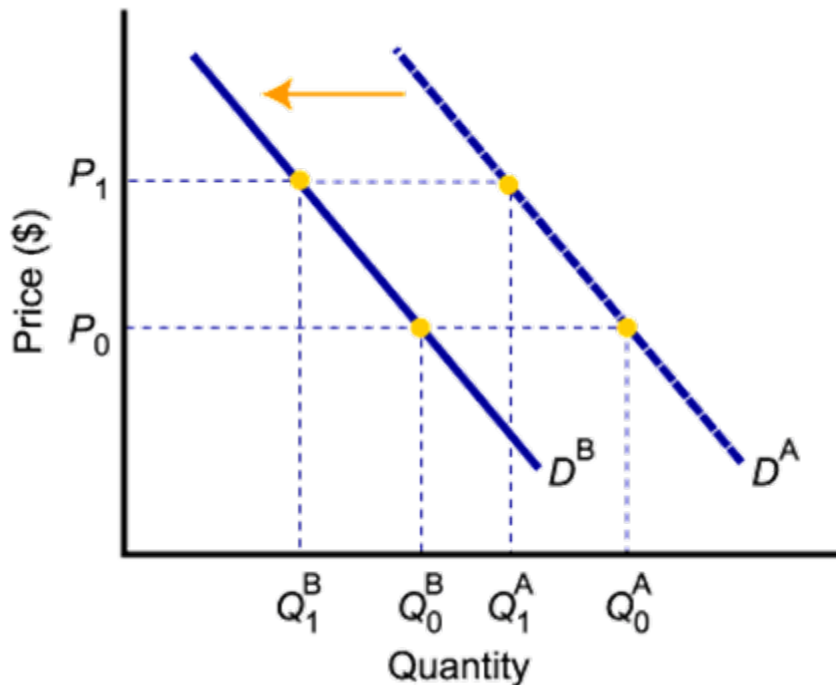


Change in demand  
**(Shift of curve).**

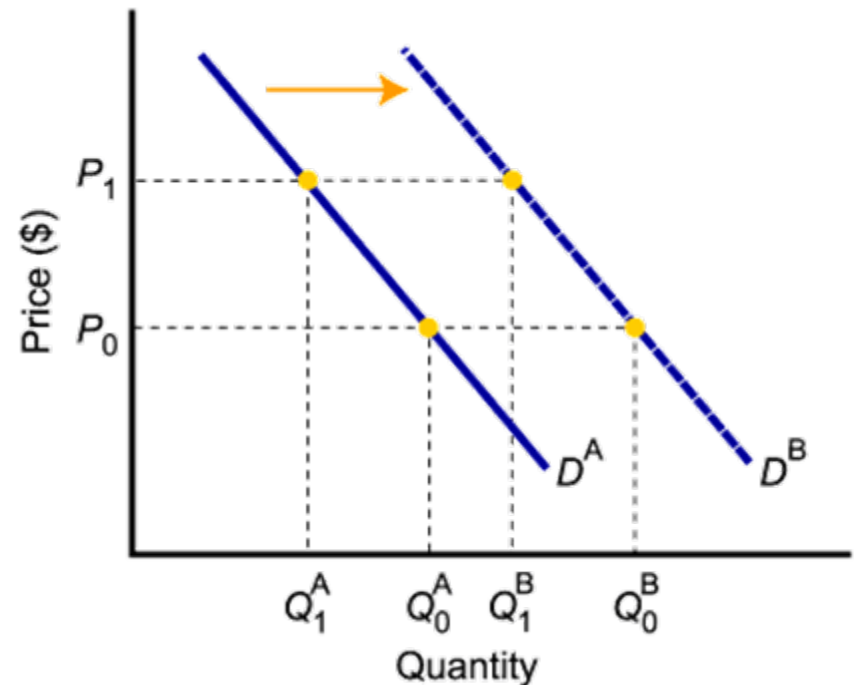


# The Impact of a Change in Income

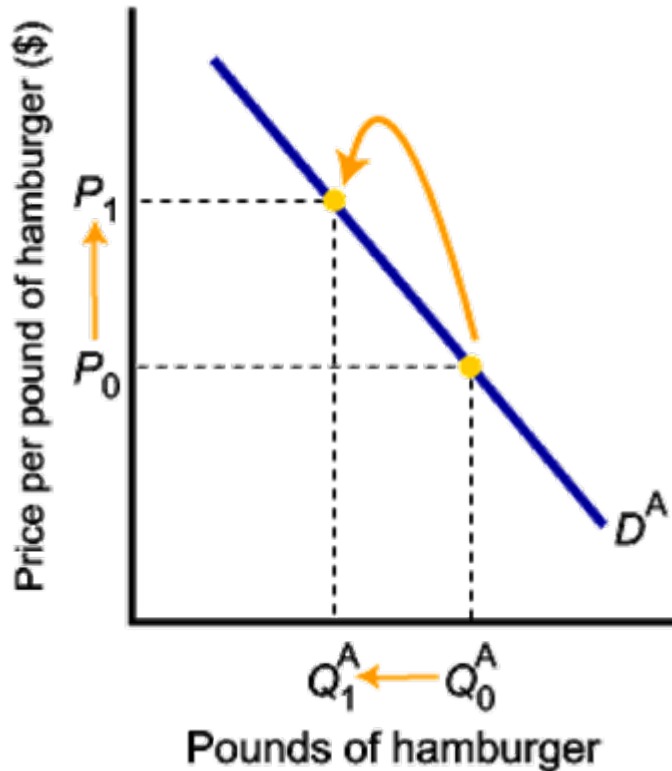
- Higher income decreases the demand for an *inferior* good



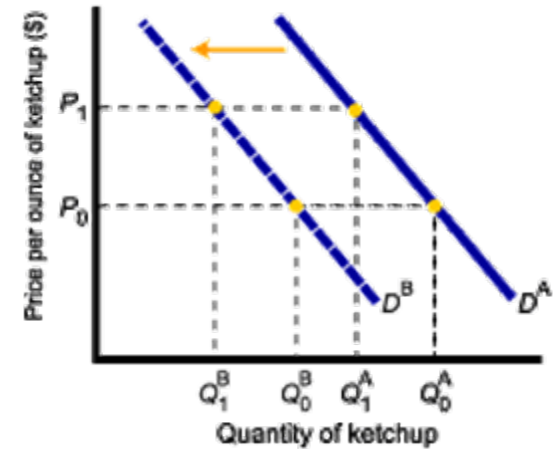
- Higher income increases the demand for a *normal* good



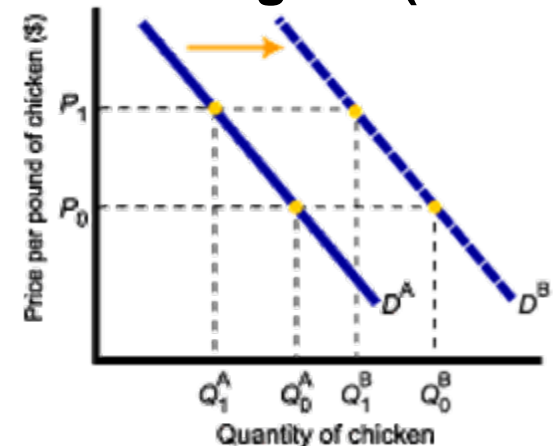
# The Impact of a Change in the Price of Related Goods



- Demand for complement good (ketchup) shifts left



- Demand for substitute good (chicken) shifts right

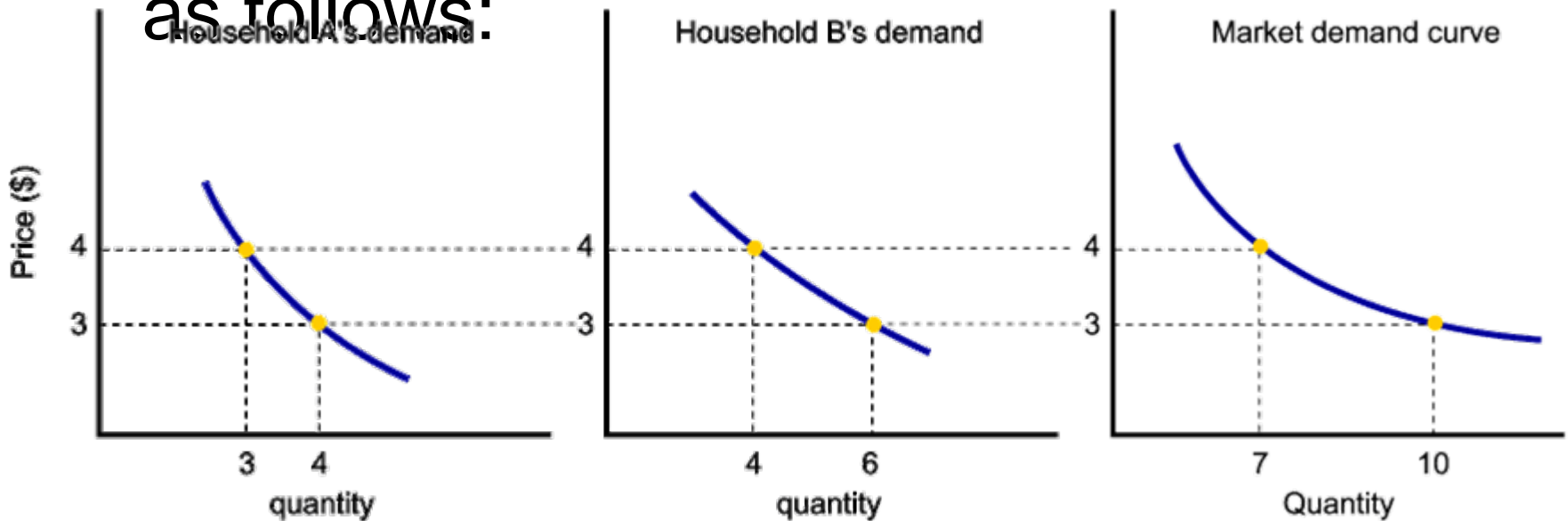


- Price of hamburger rises
- Quantity of hamburger demanded falls



# From Household Demand to Market Demand

- Assuming there are only two households in the market, market demand is derived as follows:



# Supply in Output Markets/ PENAWARAN DALAM PASAR PRODUK/OUTPUT

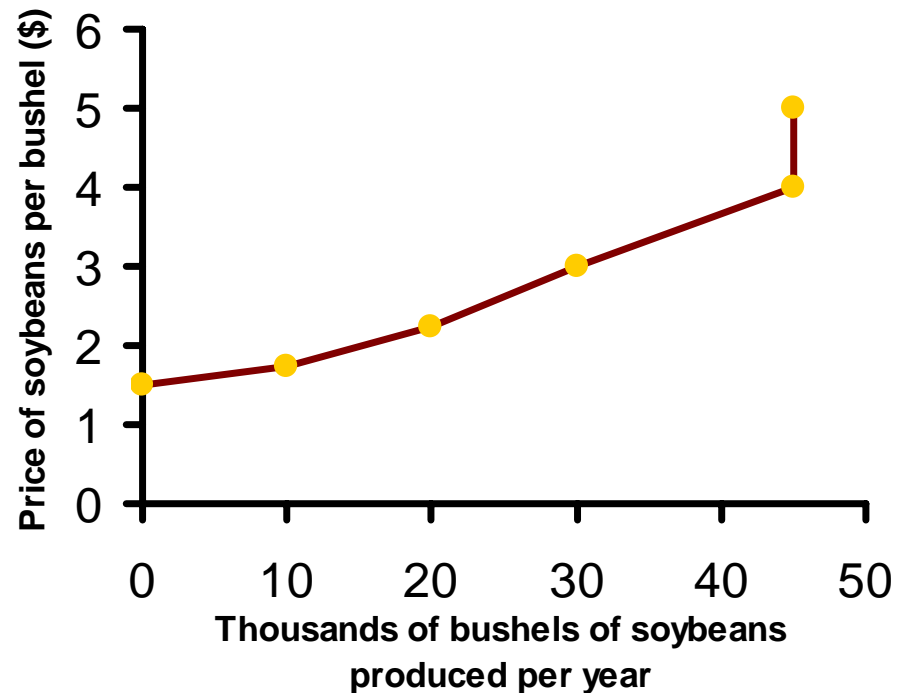
CLARENCE BROWN'S SUPPLY SCHEDULE FOR SOYBEANS		
PRICE (PER BUSHEL)		QUANTITY SUPPLIED (THOUSANDS OF BUSHELS PER YEAR)
\$	2	0
	1.75	10
	2.25	20
	3.00	30
	4.00	45
	5.00	45

- **Skedul penawaran** adalah tabel yang mendaftarkan seberapa banyaknya produk akan dijual oleh perusahaan dalam beberapa variasi harga
- **Kuantitas yang ditawarkan** (*quantity supplied*) adalah jumlah produk tertentu yang akan tersedia atau mampu ditawarkan perusahaan untuk dijual dalam harga dan periode tertentu

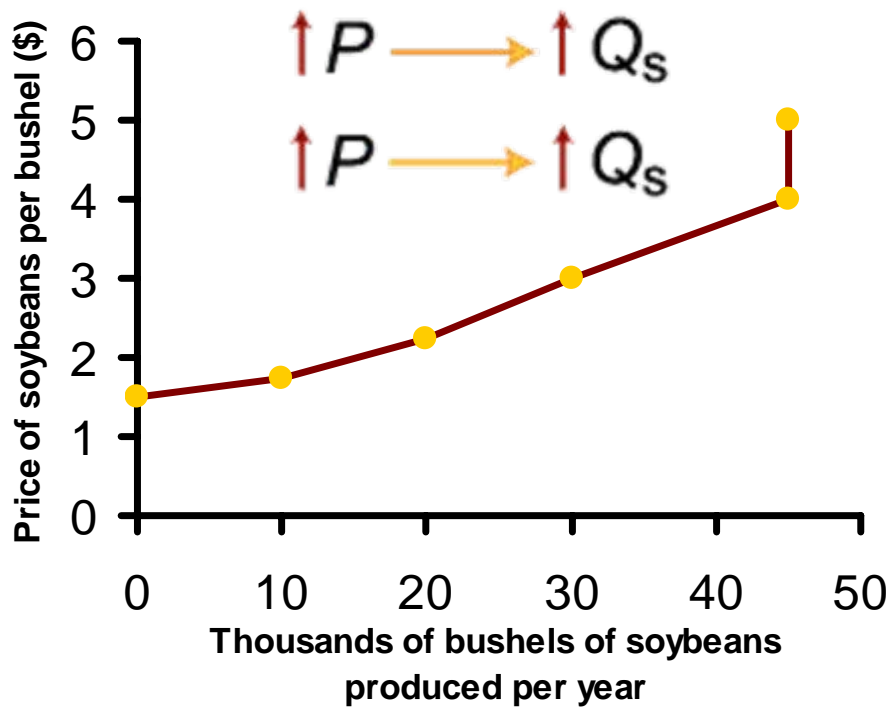
# The Supply Curve and the Supply Schedule

- **Kurva penawaran** adalah kurva yang menunjukkan seberapa banyaknya produk akan dijual oleh perusahaan dalam beberapa variasi harga

CLARENCE BROWN'S SUPPLY SCHEDULE FOR SOYBEANS		
PRICE (PER BUSHEL)	QUANTITY SUPPLIED (THOUSANDS OF BUSHEL PER YEAR)	
\$ 2	0	
1.75	10	
2.25	20	
3.00	30	
4.00	45	
5.00	45	



# The Law of Supply

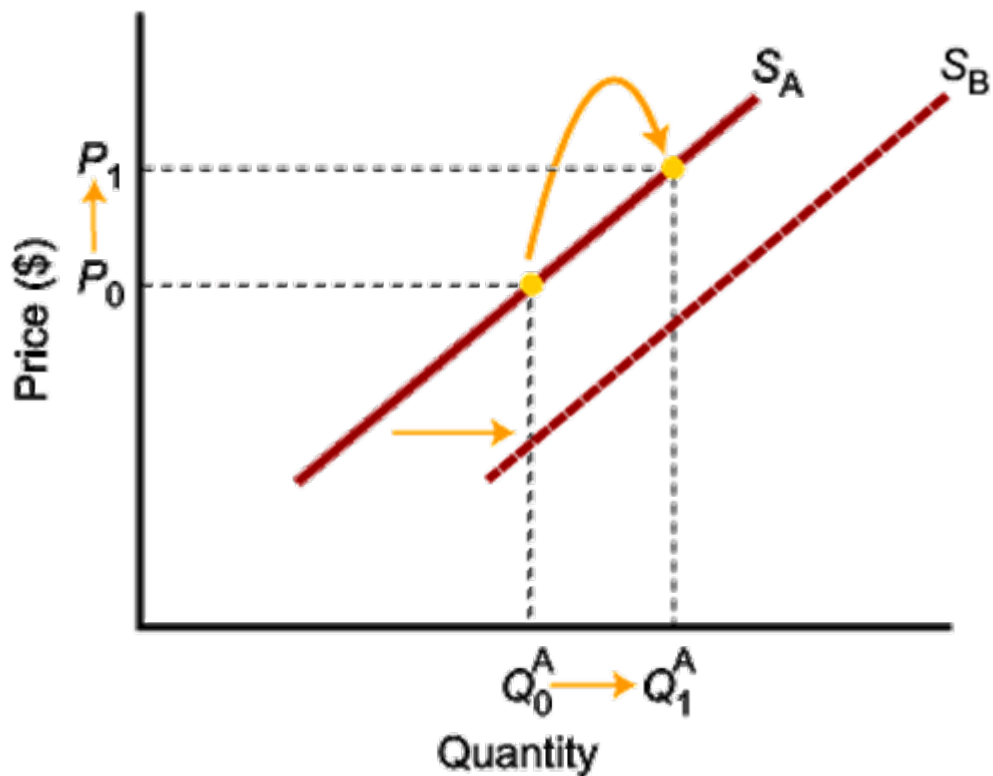


- The ***law of supply*** states that there is a positive relationship between price and quantity of a good supplied.
- This means that supply curves typically have a positive slope.

# **PENENTU LAIN ATAS PENAWARAN**

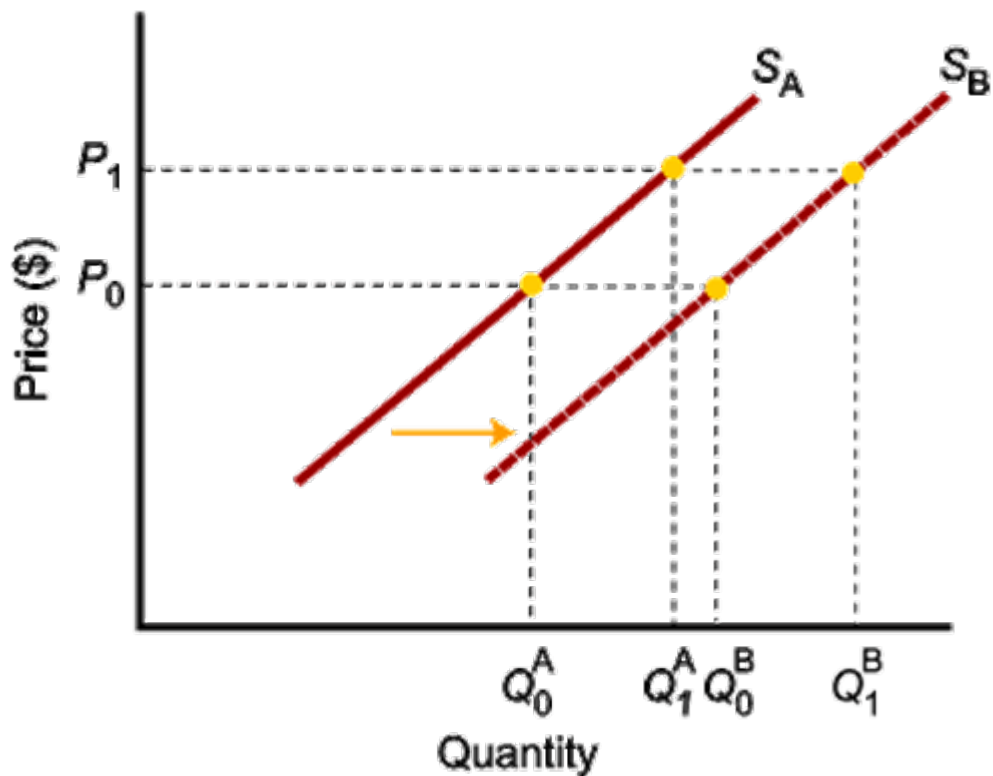
- Penentu-penentu lain atas penawaran meliputi:
  - **Harga produk**
  - **Biaya produksi**, yang bergantung pada:
    - **Harga input** yang diperlukan dalam produksi
    - **Teknologi** yang dipakai dalam produksi
  - **Harga produk-produk lain yang terkait**

# A Change in Supply Versus a Change in Quantity Supplied



- A change in **supply** is not the same as a change in **quantity supplied**.
- In this example, a higher price causes **higher quantity supplied**, and a **move along** the demand curve.
- In this example, changes in determinants of supply, other than price, cause an **increase in supply**, or a **shift** of the entire supply curve, from  $S_A$  to  $S_B$ .

# A Change in Supply Versus a Change in Quantity Supplied



- When **supply shifts** to the right, supply increases. This causes **quantity supplied** to be greater than it was prior to the shift, **for each and every price level**.

# A Change in Supply Versus a Change in Quantity Supplied

To summarize:

Change in price of a good or service leads to



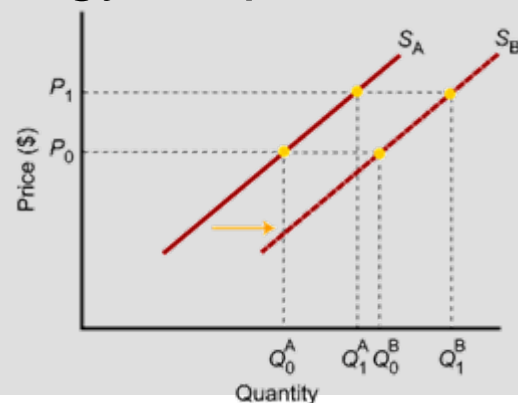
Change in *quantity supplied*  
**(Movement along the curve).**



Change in costs, input prices, technology, or prices of related goods and services leads to



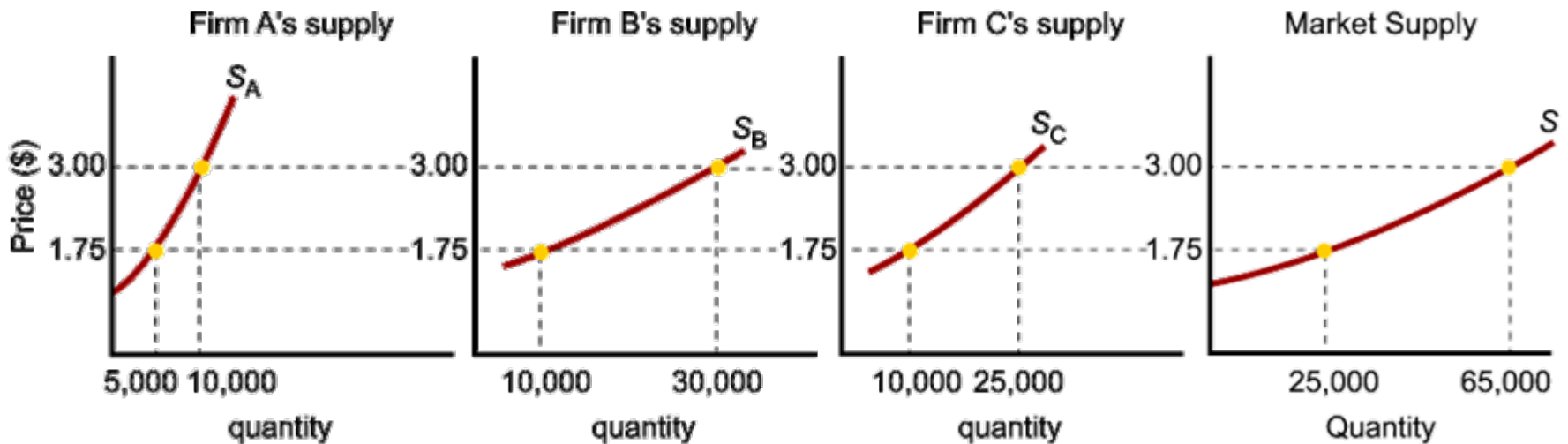
Change in supply  
**(Shift of curve).**





# Market Supply

- As with market demand, **market supply** is the horizontal summation of individual firms' supply curves.

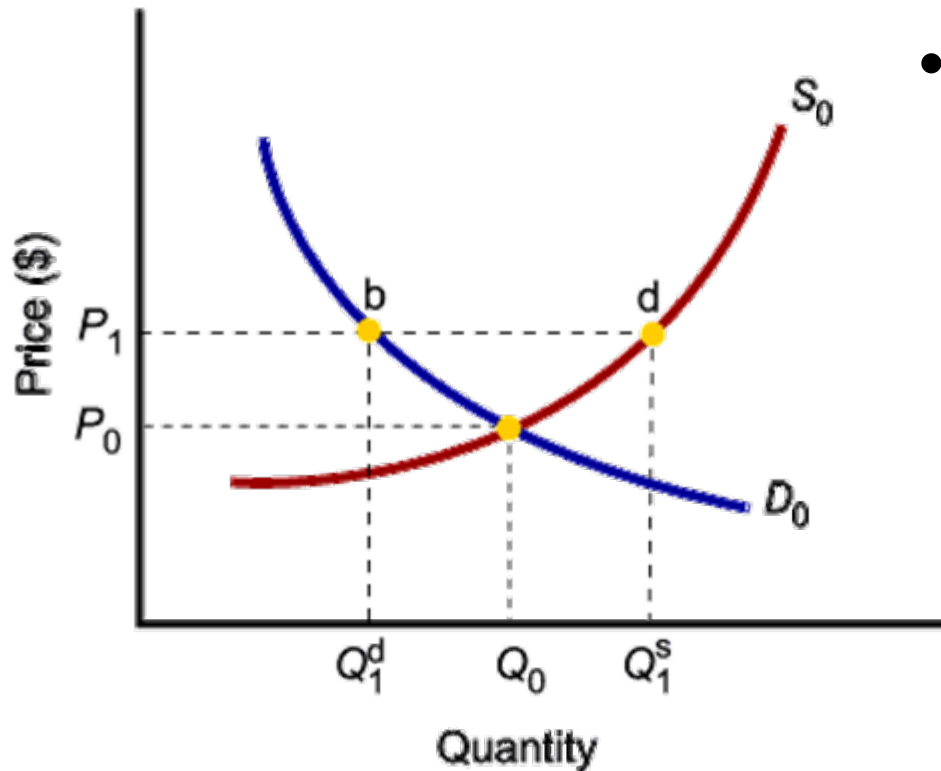


# EKUILIBRIUM PASAR

---

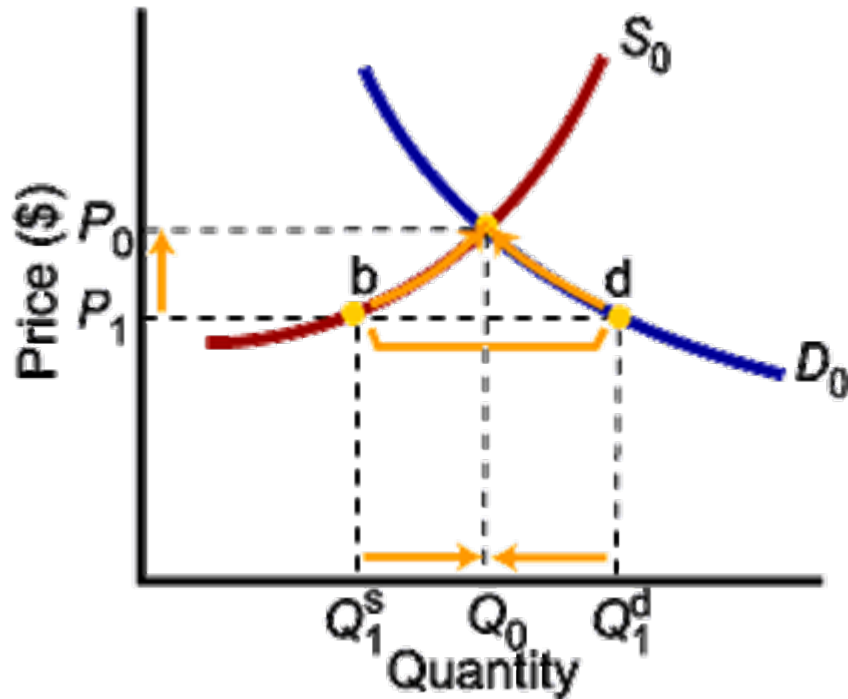
- **EkUILIBRIUM pasar** adalah kondisi di mana kuantitas yang ditawarkan *sama dengan* kuantitas yang diminta
- Pada ekuilibrium, *tidak ada kecenderungan* untuk berubahnya harga

# Market Equilibrium



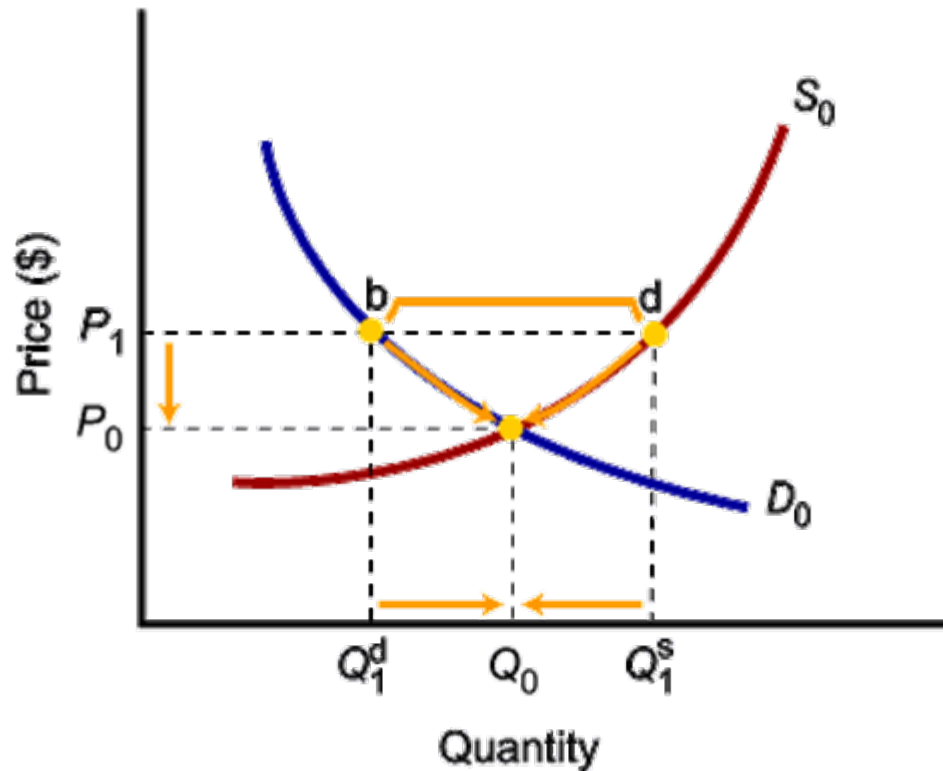
- Only in equilibrium is quantity supplied equal to quantity demanded.
- At any price level other than  $P_0$ , the wishes of buyers and sellers do not coincide.

# PERMINTAAN BERLEBIH/ Market Disequilibrium



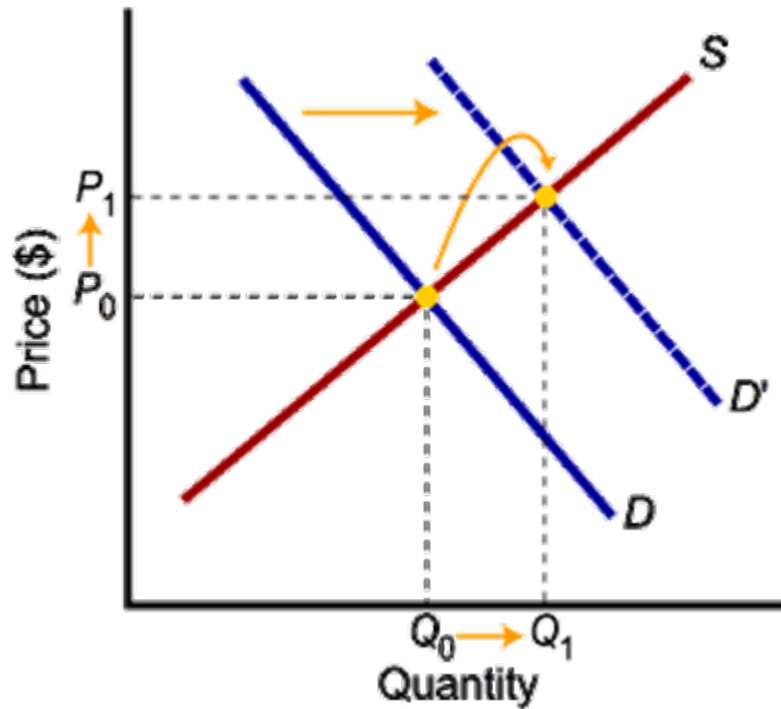
- **Permintaan berlebih** (*excess demand*) atau *kekurangan* (*shortage*) adalah kondisi di mana kuantitas yang diminta melebihi yang ditawarkan pada harga saat itu
- Harga akan cenderung naik hingga tercapainya ekuilibrium baru

# PENAWARAN BERLEBIH/ Market Disequilibrium

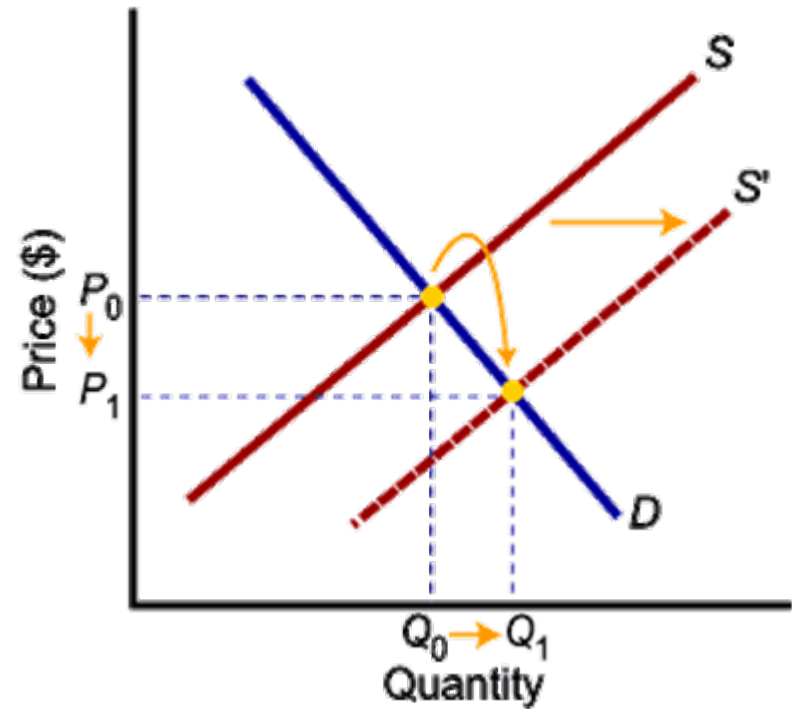


- **Penawaran berlebih** (*excess supply*) atau *surplus* adalah kondisi di mana kuantitas yang ditawarkan melebihi yang diminta pada harga saat itu
- Harga akan cenderung turun hingga tercapainya ekuilibrium baru

# Increases in Demand and Supply

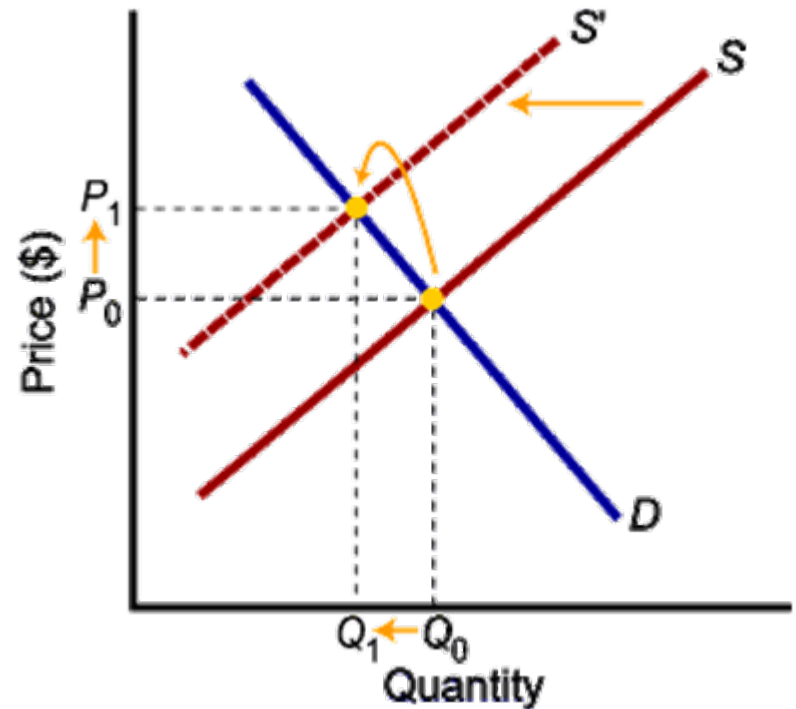
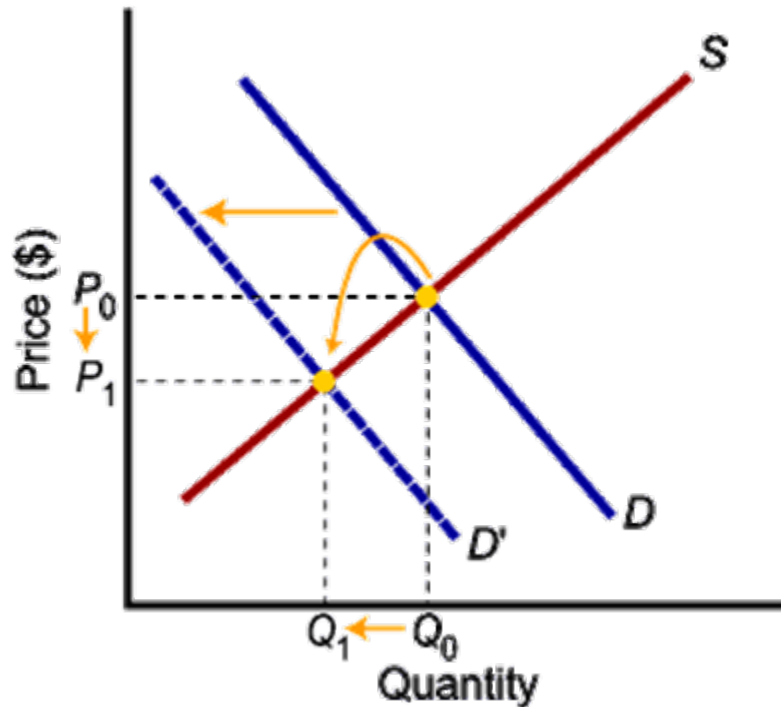


- **Higher demand** leads to higher equilibrium price and higher equilibrium quantity.



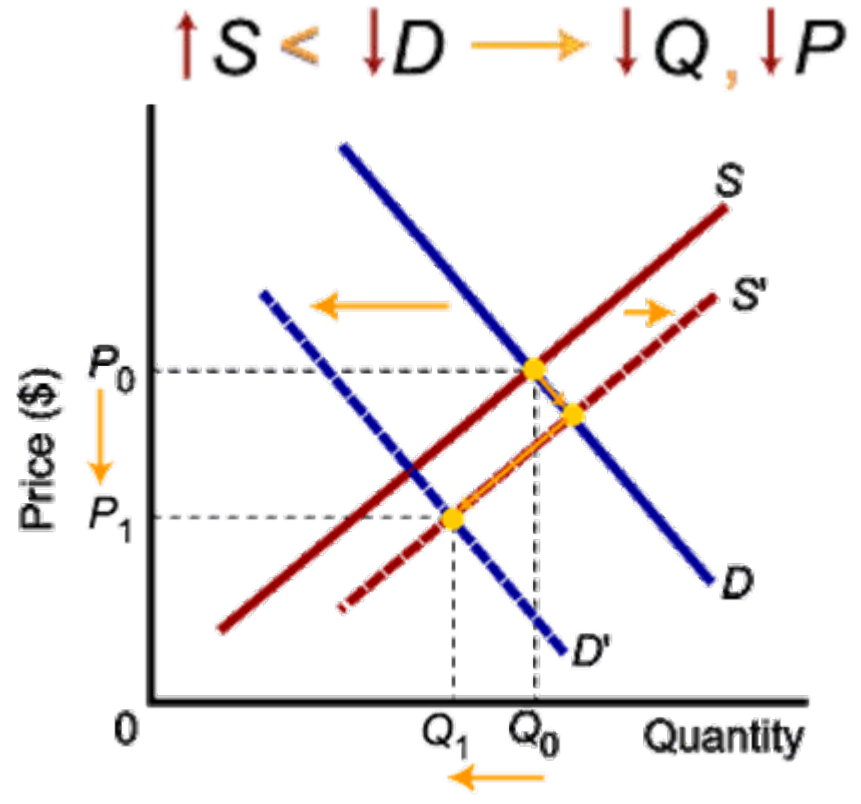
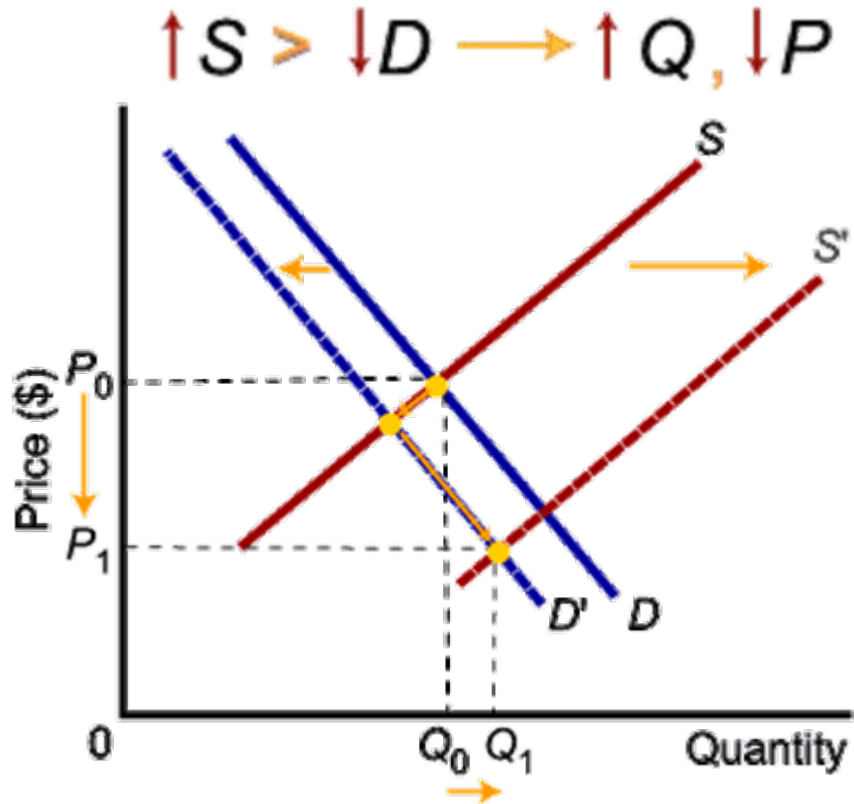
- **Higher supply** leads to lower equilibrium price and higher equilibrium quantity.

# Decreases in Demand and Supply



- **Lower demand** leads to lower price and lower quantity exchanged.
- **Lower supply** leads to higher price and lower quantity exchanged.

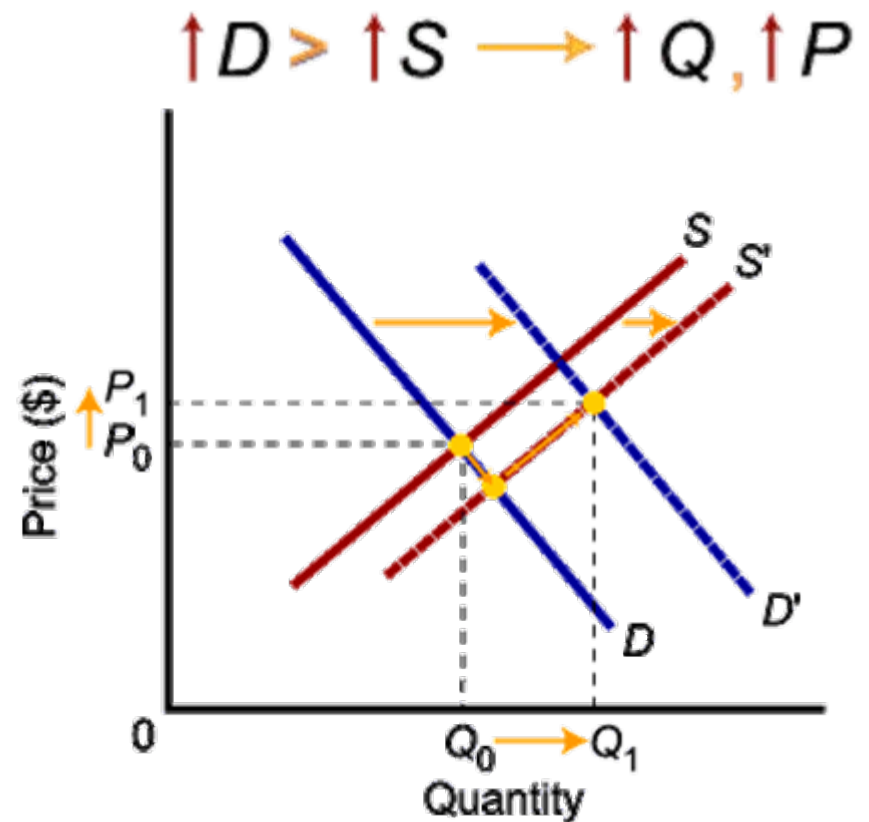
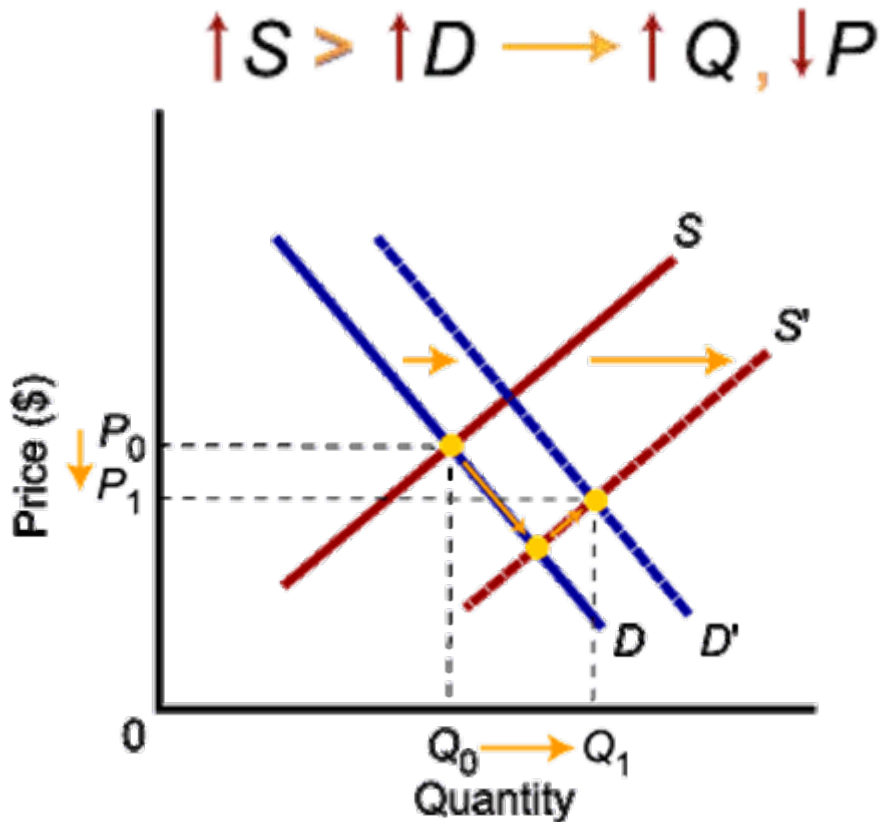
# Relative Magnitudes of Change



- The relative magnitudes of change in supply and demand determine the outcome of market equilibrium.



# Relative Magnitudes of Change



- When supply and demand both increase, quantity will increase, but price may go up or down.

# Mekanisme Pasar (contoh kasus)

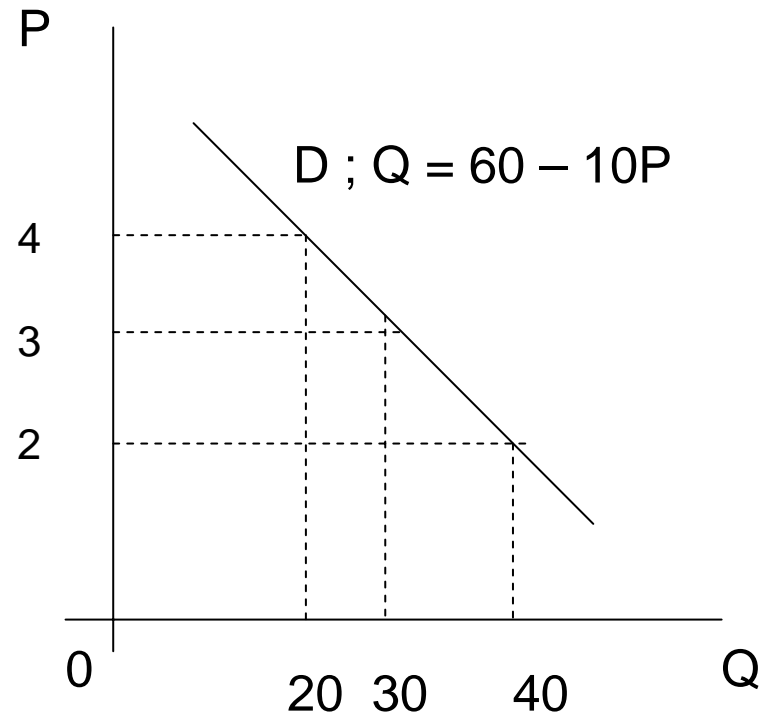
Kasus 1.1 Permintaan suatu barang ditunjukkan oleh persamaan  $Q = 60 - 10P$ , dimana  $Q$  adalah jumlah barang yang diminta dan  $P$  adalah harga. Buatlah (a) skedul permintaan, (b) gambarkan kurva permintaan barang tersebut.

(b) Berdasar skedul permintaan maka gambar kurva, sbb:

Jawab:

(a) Skedul permintaan dapat ditunjukkan dengan beberapa alternatif tingkat harga

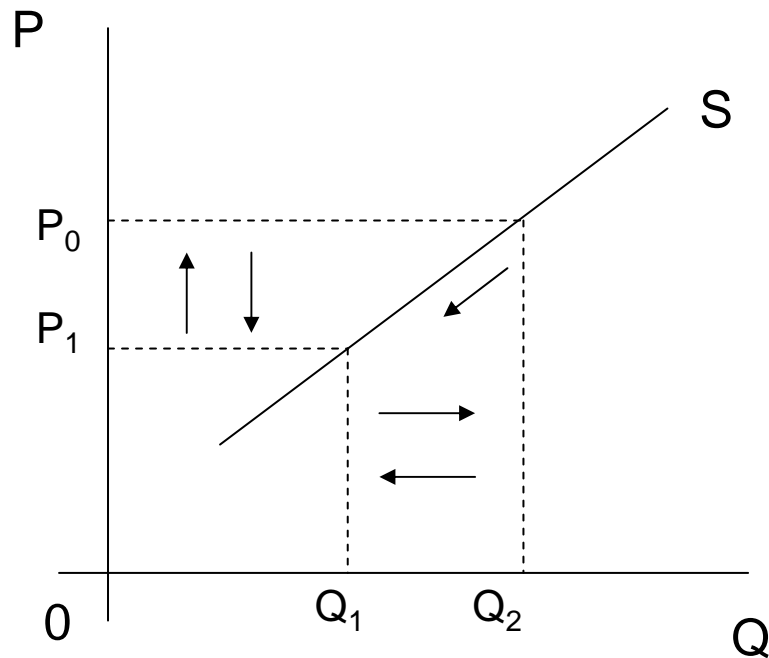
Harga (P)	2	3	4
Jumlah (Q)	40	30	20



# Mekanisme Pasar (lanjutan)

Gambar 1.5a

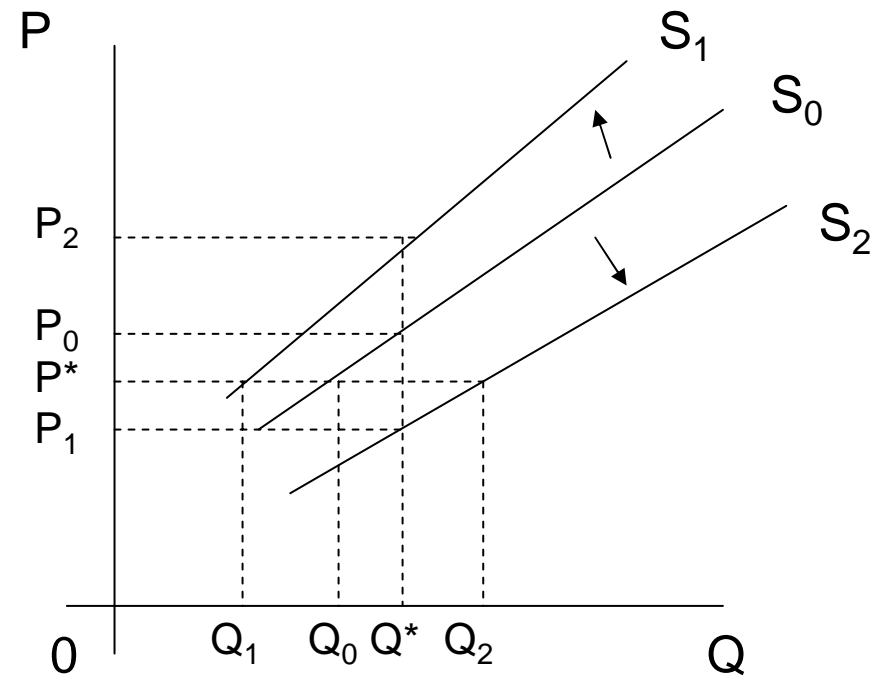
Perubahan jumlah barang yang ditawarkan (*ceteris paribus*)



*Faktor perubahan harga*

Gambar 1.5b

Perubahan Penawaran



*Faktor perubahan selain harga*

# Mekanisme Pasar (contoh kasus)

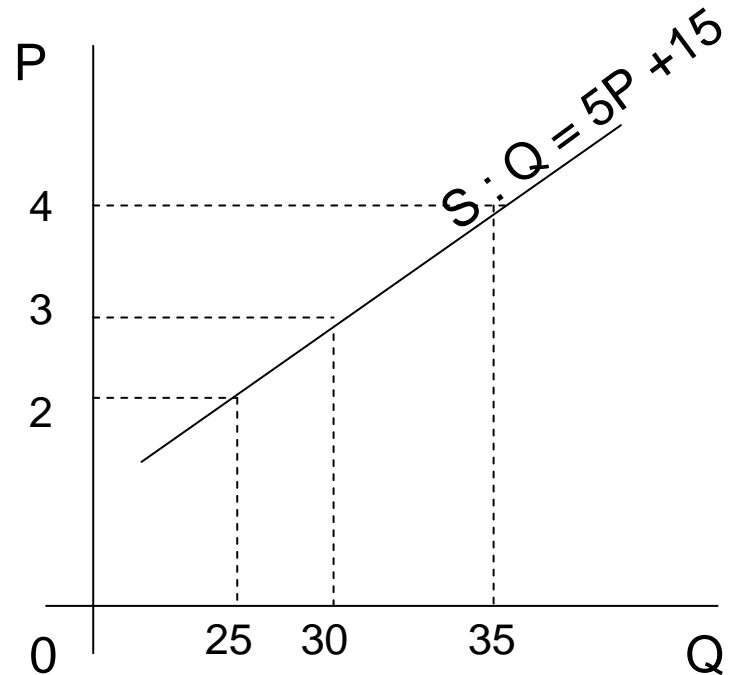
Kasus 1.2 Penawaran suatu barang ditunjukkan dengan persamaan  $Q = 5P + 15$ , dimana  $Q$  adalah jumlah barang yang ditawarkan dan  $P$  adalah harga. Buatlah (a) skedul penawaran dan (b) gambarkan dalam kurva.

Jawab:

(a) Skedul penawaran dapat ditunjukkan, sbb:

Harga (P)	2	3	4
Jumlah (Q)	25	30	35

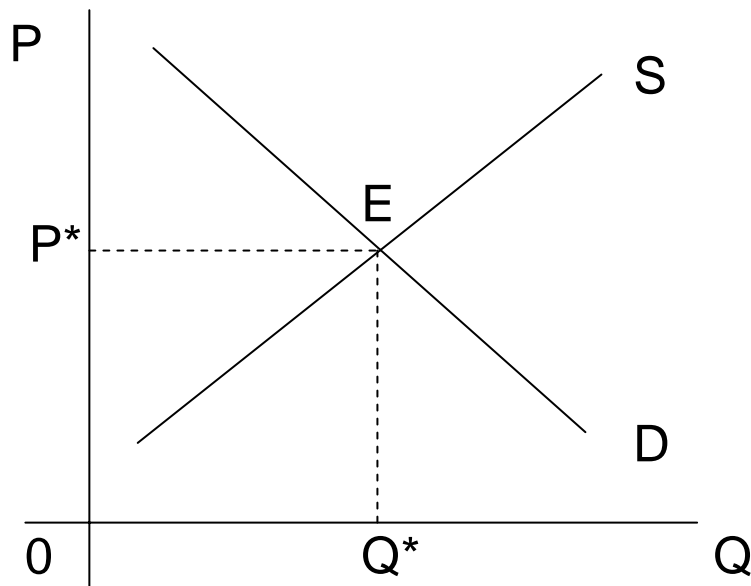
(b) Berdasarkan skedul penawaran, kurva penawaran, sbb:



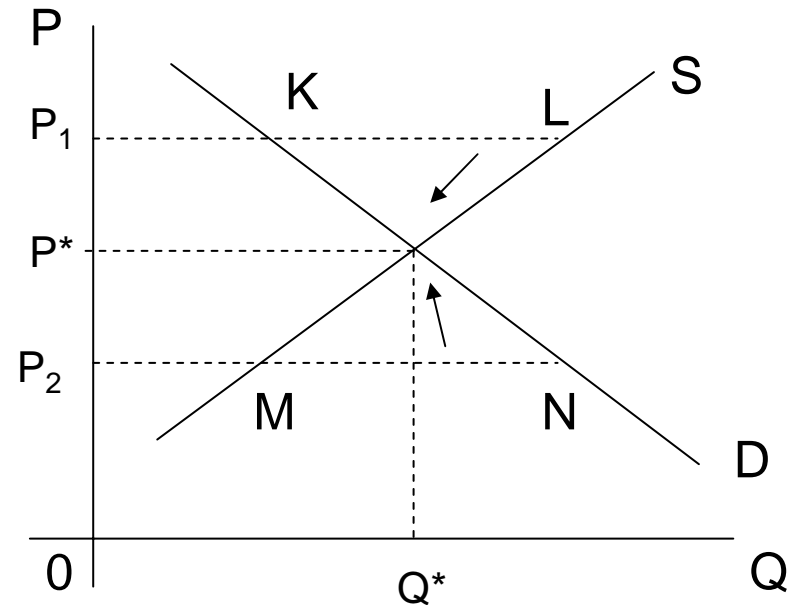
# Mekanisme Pasar (lanjutan)

- ❑ Penentuan Harga Pasar, interaksi antara permintaan pasar dan penawaran pasar akan menghasilkan **harga (P)** dan **jumlah (Q)** keseimbangan (*ekuilibrium*) pasar barang tersebut.
- ❑ Secara grafik, keseimbangan pasar ditunjukkan pada titik perpotongan kurva penawaran dengan kurva permintaan.

Gambar Kurva keseimbangan pasar



Gambar Terjadi Kelebihan Penawaran dan Permintaan



# Mekanisme Pasar (contoh kasus)

Kasus 1.3 Permintaan suatu barang ditunjukkan dengan persamaan  $Q = 60 - 10P$ ; dan penawaran barang ditunjukkan dengan persamaan  $Q = 5P + 15$ . dimana  $Q$  adalah jumlah barang dan  $P$  adalah harga. Buatlah (a) skedul keseimbangan (*ekuilibrium*) dan (b) gambarkan kurva keseimbangan permintaan dan penawaran barang tersebut

Jawab:

(a) Skedul;

Harga (P)	2	3	4
Jml Diminta	40	30	20
Jml Ditawarkan	25	30	35

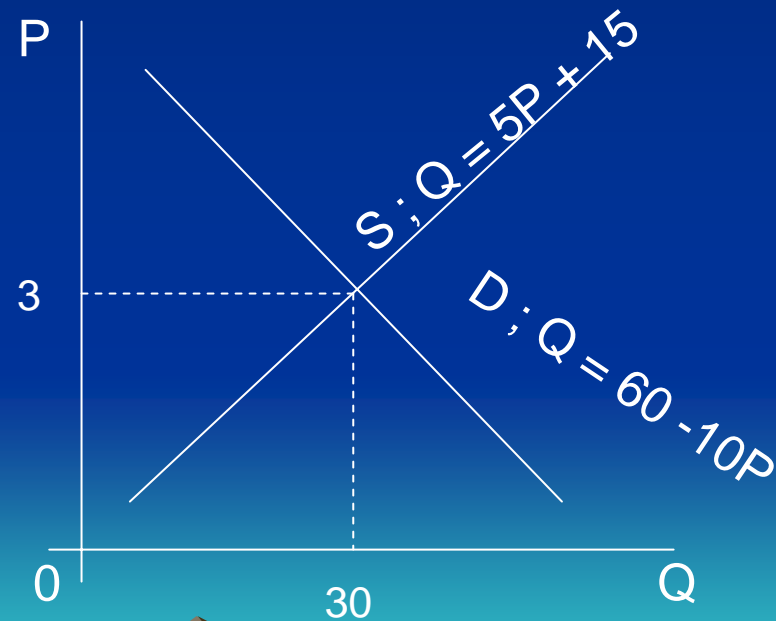
(b) Keseimbangan secara matematis;

$$Q_s = Q_d$$

$$5P + 15 = 60 - 10P$$

$$15P = 45$$

$$\text{Maka } P = 3 \text{ dan } Q = 30$$

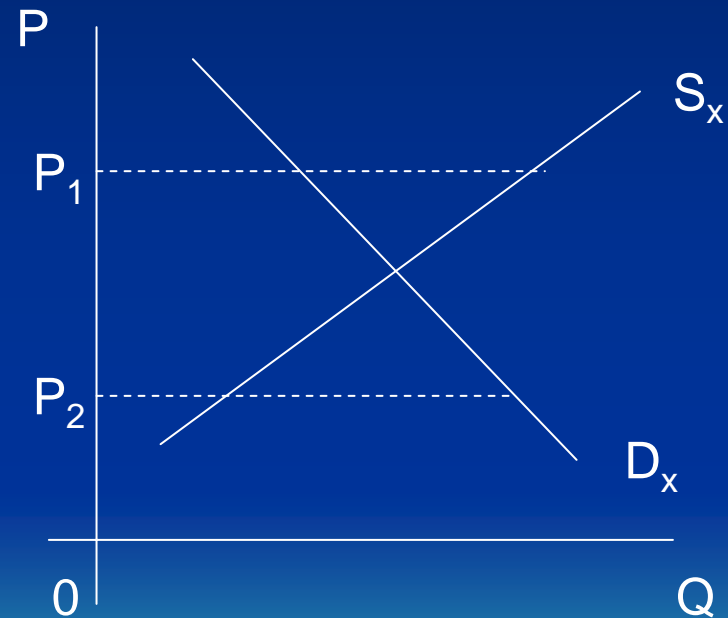


# Harga Dasar (*floor price*)

# Harga Tertinggi (*ceiling price*)

- ❑ Suatu kebijakan pemerintah dalam perekonomian untuk mempengaruhi bekerjanya mekanisme pasar, yang bertujuan mengendalikan keseimbangan (*ekuilibrium*) pasar.
- ❑ Harga dasar adalah harga eceran terendah yang ditetapkan oleh pemerintah terhadap suatu barang, disebabkan oleh melimpahnya penawaran barang tersebut di pasar.
- ❑ Harga tertinggi adalah harga maksimum yang ditetapkan berkenaan dengan menurunnya penawaran barang di pasar, pemerintah melakukan operasi pasar.

Gambar Kebijakan harga dasar dan harga tertinggi terhadap barang X.



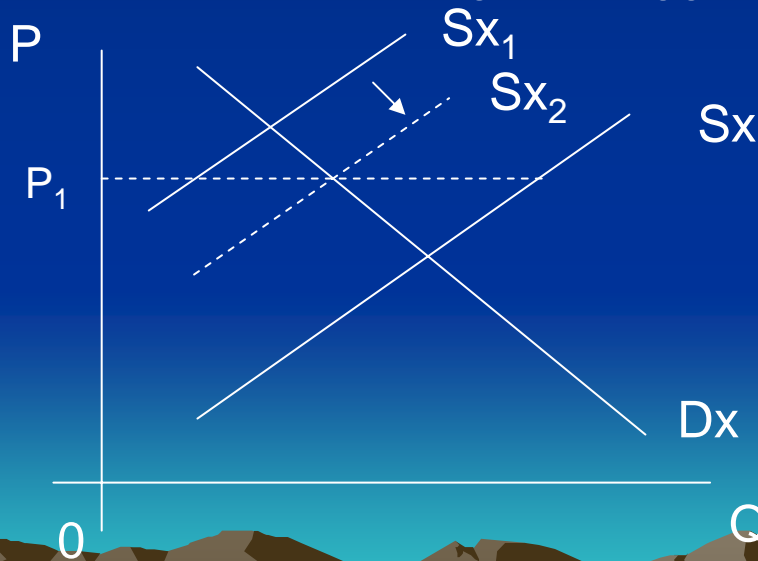
$P_1$  = harga tertinggi (*ceiling price*)

$P_2$  = harga terendah (*floor price*)

Kebijakan harga tertinggi (ceiling price), efektif dalam melindungi konsumen dari gejolak kenaikan harga tak terhingga.

Kebijakan harga melalui “Operasi Pasar” pada waktu tertentu, pemerintah menambah jumlah barang yang ditawarkan ke pasar.

Gambar Kebijakan harga tertinggi



Kebijakan harga terendah (floor price), efektif melindungi produsen dari penurunan harga barang sampai tak terhingga.

Mekanisme kebijakan ini dengan peran pemerintah untuk membeli surplus produksi.

Gambar Kebijakan harga terendah

